

**POSTANOWIENIE**  
**O ODMOWIE WSZCZĘCIA POSTĘPOWANIA**

Na podstawie art. 61 a § 1 ustawy z dnia 14 czerwca 1960 r. - Kodeks Postępowania Administracyjnego (tekst jednolity Dz. U. z 2016 r., poz. 23) po rozpatrzeniu wniosku Gminy Starogard Gdański, ul. Sikorskiego 9, 83-200 Starogard Gd., z dnia 22.12.2016 r. w sprawie wydania decyzji środowiskowej dla przedsięwzięcia polegającego na: *zagospodarowaniu i wybudowaniu przystani kajakowej wraz z zagospodarowaniem terenu, w tym również na potrzeby pola biwakowego oraz przenoski przez elektrownię wodną w Klonówce, na dz. nr 39/5, 20/1, 20/2, 19 obr. Klonówka w ramach przedsięwzięcia strategicznego „Pomorskie Szlaki Kajakowe- Wierzycą po zabytkach Kociewia” na terenie gminy Starogard Gd.,* Wójt Gminy Starogard Gd.

**postanawia**

odmówić wnioskodawcy wszczęcia postępowania o wydanie decyzji środowiskowej dla przedsięwzięcia polegającego na: *zagospodarowaniu i wybudowaniu przystani kajakowej wraz z zagospodarowaniem terenu, w tym również na potrzeby pola biwakowego oraz przenoski przez elektrownię wodną w Klonówce, na dz. nr 39/5, 20/1, 20/2, 19 obr. Klonówka w ramach przedsięwzięcia strategicznego „Pomorskie Szlaki Kajakowe- Wierzycą po zabytkach Kociewia” na terenie gminy Starogard Gd.,* z uwagi na to, iż w/w inwestycja nie kwalifikuje się do przedsięwzięć określonych w Rozporządzeniu Rady Ministrów z dnia 9 listopada 2010 r. w sprawie określenia rodzajów przedsięwzięć mogących znacząco oddziaływać na środowisko (Dz. U. z 2016 r., poz. 71) oraz I i II aneksu Dyrektywy 85/337/EWG w sprawie oceny skutków niektórych publicznych i prywatnych przedsięwzięć dla środowiska.

**UZASADNIENIE**

Wnioskiem z dnia 22.12.2016 r. Gmina Starogard Gdański, ul. Sikorskiego 9, 83-200 Starogard Gd., wystąpiła o wydanie decyzji środowiskowej dla planowanego przedsięwzięcia polegającego na: *zagospodarowaniu i wybudowaniu przystani kajakowej wraz z zagospodarowaniem terenu, w tym również na potrzeby pola biwakowego oraz przenoski przez elektrownię wodną w Klonówce, na dz. nr 39/5, 20/1, 20/2, 19 obr. Klonówka w ramach przedsięwzięcia strategicznego „Pomorskie Szlaki Kajakowe- Wierzycą po zabytkach Kociewia” na terenie gminy Starogard Gd.*

Działki 39/5, 20/1, 20/2 i 19 położone są w miejscowości Klonówka w sąsiedztwie elektrowni wodnej. Zadanie obejmuje:

- zagospodarowanie pola biwakowego – urządzenie brzegu rzeki w miejscu wyjmowania/wodowania kajaków, 4 kosze na śmieci, 1 duża i 2 małe wiaty z utwardzonym podłożem, wyposażone w ławki i stoły, osłona dla 2 przenośnych sanitariatów, palenisko, 5 suszarek na kajaki, naturalnie stabilizowana, wodopszczepuszczalna, mineralna nawierzchnia placu dla samochodów obsługujących ruch kajakowy, stojak na 5 rowerów z zestawem naprawczym oraz oświetlenie terenu lampą solarną z możliwością ładowania tel. Komórkowych;
- urządzenie przenoski – wykonanie ciągu pieszego, miejsca wyjmowania kajaków przed przeszkodą (pomost ze ślipem), miejsca wodowania kajaków za przeszkodą (pomost ze ślipem), urządzenie brzegów rzeki oraz postawienie takich elementów zagospodarowania jak: 4 śmietniki, 4 ławki, 2 tablice informacyjno-promocyjne;
- naprawę drogi gruntowej.

Zgodnie z art. 71 ust. 2 ustawy z dnia 3 października 2008 r. o udostępnianiu informacji o środowisku i jego ochronie, udziale społeczeństwa w ochronie środowiska oraz o ocenach

oddziaływania na środowisko (Dz. U. z 2016 r., poz. 354), uzyskanie decyzji o środowiskowych uwarunkowaniach wymagane jest dla przedsięwzięć mogących zawsze znacząco oddziaływać na środowisko oraz mogących potencjalnie znacząco oddziaływać na środowisko. Przedsięwzięcia klasyfikujące się do uzyskania decyzji o środowiskowych uwarunkowaniach wyszczególnione są w rozporządzeniu Rady Ministrów z dnia 9 listopada 2010 r. w sprawie określenia rodzajów przedsięwzięć mogących znacząco oddziaływać na środowisko lub w I i II aneksie do Dyrektywy 85/337/EWG w sprawie oceny skutków niektórych publicznych i prywatnych przedsięwzięć dla środowiska. Przedmiotowe przedsięwzięcie nie jest zaliczone do żadnej kategorii ww. aktów prawnych.

Biorąc powyższe pod uwagę orzeczono jak w sentencji postanowienia.

### POUCZENIE

*Na niniejsze postanowienie służy prawo wniesienia zażalenia do Samorządowego Kolegium Odwoławczego w Gdańsku za pośrednictwem Wójta Gminy Starogard Gd. w terminie 7 dni od daty jego otrzymania.*

**Z up. Wójta**

*Lucyna Probe*

Naczelnik Wydziału Planowania  
Przestrzennego i Nieruchomości

#### Otrzymują:

1. Gmina Starogard Gdański  
83-200 Starogard Gd., ul. Sikorskiego 9,  
(inwestor)
2. a/a.

*27.12.2016.*  
*[signature]*



# WNIOSEK O WYDANIE DECYZJI O ŚRODOWISKOWYCH UWARUNKOWANIACH

Starogard Gd., dnia 21.12.2016r.

imię i nazwisko / nazwa inwestora  
Gmina Starogard Gdański  
ul. Dąbskiego 9  
NIP 592-207-98-28, REGON 191675706

nr telefonu kontaktowego

imię i nazwisko pełnomocnika  
(upoważnienie + opłata skarbową)

adres

nr telefonu kontaktowego

## URZĄD GMINY W STAROGARDZIE GDAŃSKIM

ul. Sikorskiego 9  
83 - 200 Starogard Gd.

URZĄD GMINY  
83-200 Starogard Gd.

2016-12-22

WPLYNĘŁO

PR	PR	PR	KSP
PR	PR	PR	PR
PR	PR	PR	PR
PR	PR	PR	PR

Proszę o wydanie decyzji o środowiskowych uwarunkowaniach dla przedsięwzięcia polegającego na:

Zaproszenie i wybudowanie przystani kajakowej wraz z zapleczem sanitarnym i tymczasową na potrzeby pola biwakowego oraz przewozi przez elektrownię wodną w Klonowce na dn. nr 3815, 20/2, 19, obs. Klonowka, realizowanej w ramach przedsięwzięcia strategicznego „Rozwój Siatki Kajakowej - Horyzonty” na terenie Gminy Starogard Gdański.  
tj. dla przedsięwzięcia określonego w §...ust. .... pkt .... rozporządzenia Rady Ministrów z dnia 9 listopada 2010 r. w sprawie przedsięwzięć mogących znacząco oddziaływać na środowisko (Dz. U. z 2016 r. poz. 71). Przedsięwzięcie nie zostało zakwalifikowane zgodnie z w/w rozporządzeniem ani do przedsięwzięć mogących potencjalnie znacząco oddziaływać na środowisko ani do przedsięwzięć mogących znacząco oddziaływać na środowisko.

### Załączniki obowiązkowe (brak załącznika spowoduje pozostawienie wniosku bez rozpoznania):

1. Poświadczona przez właściwy organ kopia mapy ewidencyjnej obejmująca przewidywany teren, na którym będzie realizowane przedsięwzięcie, oraz obejmująca obszar, na który będzie oddziaływać przedsięwzięcie – 3 sztuki;
2. W przypadku przedsięwzięć mogących zawsze znacząco oddziaływać na środowisko — raport o oddziaływaniu przedsięwzięcia na środowisko, a w przypadku gdy wnioskodawca wystąpił o ustalenie zakresu raportu w trybie art. 69 — kartę informacyjną przedsięwzięcia – 3 sztuki;
3. W przypadku przedsięwzięć mogących potencjalnie znacząco oddziaływać na środowisko — kartę informacyjną przedsięwzięcia – 3 sztuki;
4. Raport o oddziaływaniu przedsięwzięcia na środowisko i kartę informacyjną przedsięwzięcia przedkłada się w trzech egzemplarzach, wraz z ich zapisem w formie elektronicznej na informatycznych nośnikach danych.
5. Wypis z ewidencji gruntów obejmujący przewidywany obszar na którym będzie realizowane przedsięwzięcie oraz obejmujący obszar, na którym będzie oddziaływać przedsięwzięcie.
6. Potwierdzenie wniesienia opłaty skarbowej w wysokości 205,00 zł.
7. W przypadku prowadzenia sprawy przez pełnomocnika inwestora - oryginał pełnomocnictwa zgodnie z art. 33 Kpa wraz z dowodem wniesienia opłaty skarbowej w wysokości 17 zł.

Z up. Wojta

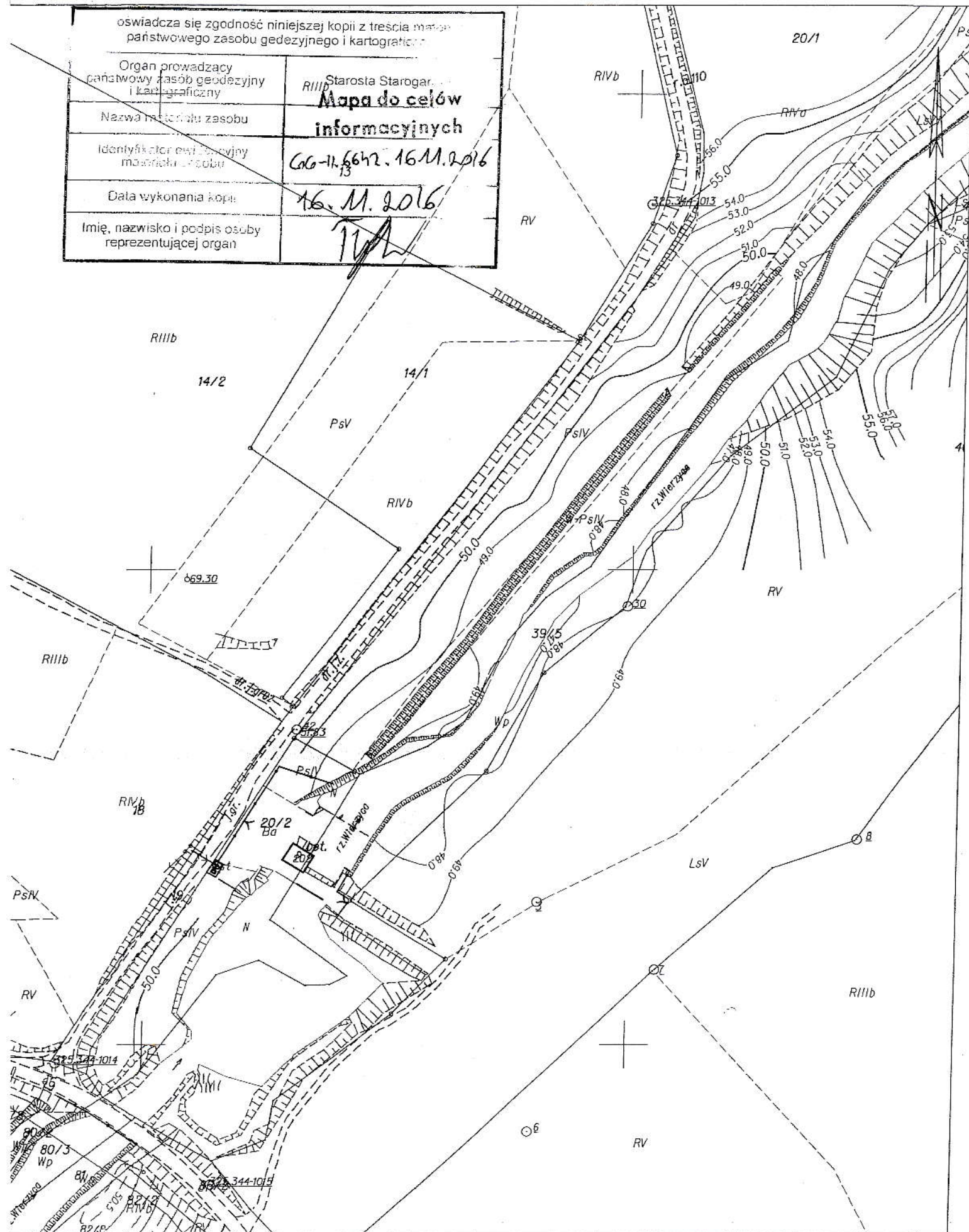
Dariusz Guczałek  
Inspektor ds. inwestycji

Podpis wnioskodawcy



Sekcje mapy: 6.212.26.12; 6.212.26.07

Imię, nazwisko i podpis osoby  
reprezentującej organ





## Karta Informacyjna Przedsięwzięcia

zgodnie z art. 3 ust. 1 pkt 5 ustawy z dnia 3 października 2008r. o udostępnianiu informacji o środowisku i jego ochronie, udziale społeczeństwa w ochronie środowiska oraz o ocenach oddziaływania na środowisko  
(tj. - Dz. U. z 2016 r., poz. 353 )

Nazwa inwestycji	Budowa infrastruktury kajakowej w ramach przedsięwzięcia strategicznego „Pomorskie Szlaki Kajakowe – Wierzącą po zabytkach Kociewia” na terenie Gminy Starogard Gdański
Lokalizacja	Klonówka, dz. nr 39/5, 20/1, 20/2, 19, obręb Klonówka

Gdynia, październik 2016



# 1. RODZAJ, SKALA I USYTUOWANIE PRZEDSIĘWZIĘCIA

## 1.1 Ogólna charakterystyka przedsięwzięcia

Inwestycja jest częścią projektu partnerskiego w ramach przedsięwzięcia strategicznego „Pomorskie Szlaki Kajakowe” pod nazwą „Pomorskie Szlaki Kajakowe – Wierzycą po zabytkach Kociewia”, dofinansowanego z Regionalnego Programu Operacyjnego Województwa Pomorskiego na lata 2014-2020. Partnerami w/w przedsięwzięcia, oprócz **Gminy Starogard Gdański** (**partner wiodący**), są:

1. **Gmina Gniew**
2. **Gmina Miejska Starogard Gdański**
3. **Gmina Pelplin**

Działania związane z budową infrastruktury kajakowej w w/w gminach są powiązane, w ramach przedsięwzięcia strategicznego „Pomorskie Szlaki Kajakowe”, z **drugim zadaniem** realizowanym z partnerstwem górnej Wierzycy, w skład którego wchodzi:

1. **Gmina Kościerzyna (partner wiodący)**
2. **Gmina Stara Kiszewa**
3. **Gmina Skarszewy**

Każda z gmin we własnym zakresie prowadzić będzie postępowanie środowiskowe związane z inwestycjami objętymi w/w przedsięwzięciem strategicznym.

## 1.2 Zakres inwestycji realizowanych w partnerstwach

Budowa infrastruktury kajakowej we wszystkich gminach będących w partnerstwie i realizujących zadania objęte programem „Pomorskie Szlaki Kajakowe – Wierzycą po zabytkach Kociewia” to łącznie 17 inwestycji:

### 1.2.1 Gmina Gniew

Lp.	Nazwa lokalizacji	Działki /obręb	Charakterystyka
1	Brody Pomorskie	99/13, 100, 107 /Kursztyn	Inwestycja obejmuje: przystań z pomostem oraz urządzeniem brzegu, tj.: budowa pomostu o konstrukcji z wtórnych tworzyw sztucznych, budowa utwardzonego, przepuszczalnego placu i drogi dojazdowej dla samochodów obsługujących ruch kajakowy, elementy małej architektury: 2 <i>małe wiaty</i> , 1 <i>duża wiat</i> (konstrukcja drewniana/kompozytowa), wydzielone miejsce na ognisko, ogrodzenie całości terenu, ławostół – 5 szt., kosze na śmieci – 2szt., suszarki do kajaków – 5 szt., tablice informacyjno-promocyjne – 2 szt., osłona przenośnego sanitariatu – 1 szt., oświetlenie terenu lampami solarnymi.
2	Brodzkie Młyny	35, 38, 44/1, 44/2 /Gniew	Inwestycja obejmuje: przenoskę - 2 miejsca wodowania, ciągi komunikacyjne, miejsce pod sanitariat typu TOI-TOI, osłonę sanitariatu, śmietnik oraz tablicę „zakaz spożywania alkoholu”.
3	Gniew	13, 14, 20 /Gniew	Inwestycja obejmuje: przystań kajakową wraz z oznakowaniem szlaku W ramach przedsięwzięcia powstaną takie elementy infrastruktury kajakowej jak schody terenowe, pomost z trapami o konstrukcji drewnianej/kompozytowej oraz rynny do transportu kajaków.

### 1.2.2 Gmina Miejska Starogard Gdański

Lp.	Nazwa lokalizacji	Działki /obręb	Charakterystyka
1	Starogard Gdański - przenoska	1/obręb 17, 112, 203/3, 205/15 /obręb 14	Obecnie teren niezagospodarowany w kontekście infrastruktury kajakowej. Docelowe przeznaczenie – przenoska przez jaz w centrum miasta. Zakres prac inwestycyjnych obejmuje: dostosowanie się do istniejącego, betonowego spadku, budowa



			2 pomostów pływających stosowanych przy zmiennym poziomie lustra wody o konstrukcji drewnianej/kompozytowej, tablica informacyjno-promocyjna - 2 szt., kosz na śmieci - 2 szt., oczyszczenie rzeki.
2	Starogard Gdański – stacja ZHP	1/obrub 17 74/obrub 14	Lokalizacja stanowić będzie przystań kajakową, punkt etapowy i miejsce biwakowe na terenie parku i stacji Hufca. Projektuje się pomost, wydzielone miejsce na ognisko z 4 ławkami, 3 kosze na śmieci, osłona przenośnego sanitariatu, WC 1 szt., wiatła podwójna, tablica informacyjno-promocyjna, 2 ławostoly, zatoka postojowa z parkingiem, ogrodzenie przystani kajakowej 4 oraz stojak na 5 rowerów z zestawem naprawczym.

### 1.2.3 Gmina Pelplin

Lp.	Nazwa lokalizacji	Działki	Charakterystyka
1	Rajkowski Młyn	244/17	Pole biwakowe i przystań kajakowa, miejsce wyjmowania i wodowania kajaków, zagospodarowanie pola biwakowego
2	Dębin	67/2, 212	Miejsce wyjmowania i wodowania kajaków, zagospodarowanie pola biwakowego, oznakowanie
3	Pelplin	60, 419, 57/7, 57/13, 56	Przenoska: zagospodarowanie brzegów powyżej i poniżej przeszkody, wykonanie ciągów pieszych oraz schodów, ustawienie drobnych elementów małej architektury: 1 ławostół, 1 kosza na śmieci, 1 tablica informacyjno – promocyjna
4	Pelplin	84/6, 86/2	Miejsce wyjmowania i wodowania kajaków, teren rekreacyjny, oznakowanie, zakres szczegółowo obejmuje: przystań z pomostem oraz urządzenie brzegu, zatokę postojową, ustawienie drobnych elementów małej architektury: 4 małe wiaty, 2 duże wiaty, 10 ławostolów, 10 suszarek do kajaków, ogrodzenie terenu, 2 paleniska, 4 kosze na śmieci, 2 małe i 2 duże tablice informacyjno – promocyjne, 3 osłony przenośnych sanitariatów i kontenerów socjalnych
5	Stocki Młyn	196/7, 93/1, 89, 92/2	Pole biwakowe, przystań kajakowa, przenoska

### 1.2.4 Gmina Starogard Gdański

Lp.	Nazwa lokalizacji	Działki /obrub	Charakterystyka
1	Kręski Młyn	257 /Krag	Miejsce w dużej części już zagospodarowane. Docelowo na działkach znajdują się: przystań w formie slipu brzegu rzeki, utwardzony, przepuszczalny plac pełniący funkcje zawrotki, elementy małej architektury: 3 małe wiaty, 1 duża wiatła z wydzieloną częścią gospodarczą, 1 palenisko, 4 kosze na śmieci, 5 suszarek do kajaków, 2 tablice informacyjno-promocyjne, osłony dla 2 przenośnych sanitariatów, stanowiska z gniazdami elektrycznymi. Wiaty będą wyposażone w ławki i stoły. Powstanie oznakowanie szlaku oraz stojaki rowerowe z zestawem naprawczym.
2	Zabno	56, 51/4, 51/5, 51/9 /Zabno	Działki obecnie niezagospodarowane. Zakres prac inwestycyjnych: utwardzenie istniejącej nawierzchni drogi dojazdowej na odcinku 460m, wykonanie zawrotki dla samochodów obsługujących ruch kajakowy. Dodatkowo powstanie slip i pomost , 4 kosze na śmieci, osłona przenośnego sanitariatu, 5 suszarek na kajaki, 1 duża i 2 małe wiaty (wiaty z utwardzonym podłożem, wyposażone w ławki i stoły), 1 palenisko, 1 tablica informacyjno-promocyjna oraz stanowisko z gniazdami elektrycznymi.
3	Nowa Wieś Rzeczna	223/1, /Nowa Wieś	Miejsce przeznaczone pod przenoskę – istniejące oznakowane. Zadanie obejmuje uporządkowanie ciągu pieszego, wykonanie miejsca wyjmowania w formie slipu brzegu rzeki oraz wodowania w formie pomostu ze slipem, a także ustawienie dodatkowych elementów, tj.



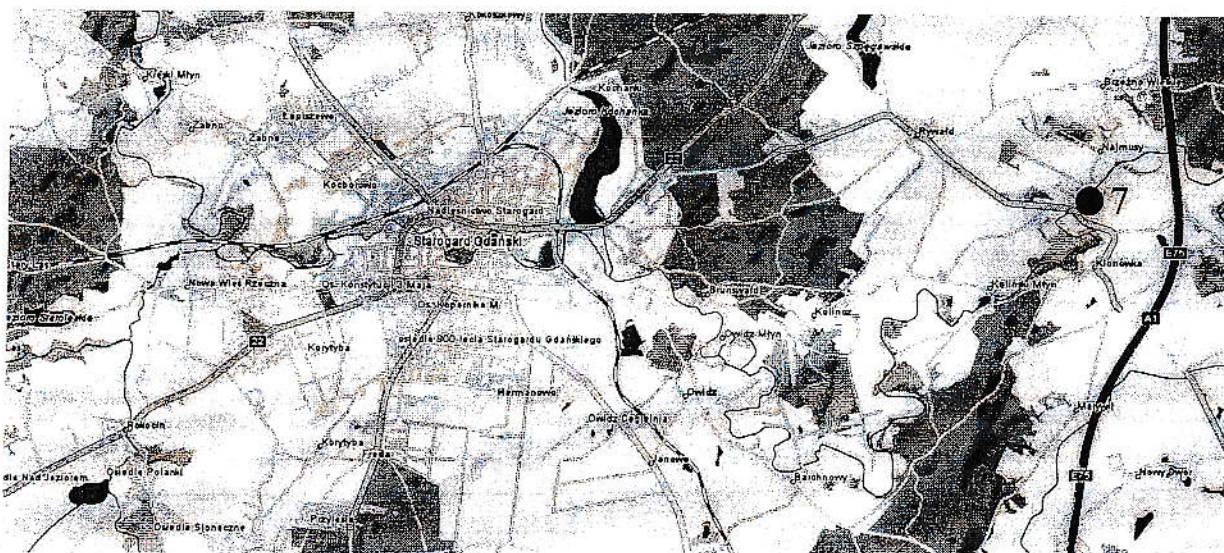
			2 tablic informacyjno-promocyjnych, 4 koszy na śmieci, 4 ławek i oznakowania.
4	Owidz - przystań	174, 175, 188/23, 196/4 /Janowo	Lokalizacja obok UZUP Owidz. Istniejący MPZT. Zadanie obejmuje: Budowę przystani dla kajaków w formie slipu brzegu rzeki, wyposażoną w stojaki dla kajaków, grill, 1 dużą i 3 małe wiaty wyposażone w ławki i stoły, 5 suszarek na kajaki, 6 koszy na śmieci, miejsce na ognisko, oznakowanie, ogrodzenie, 3 obiekty z prysznicami, toaletami i zapleczem kuchennym – stylizowane. Ciągi komunikacyjne utwardzone. Rozbudowa sieci wod.-kan., energetycznej i monitoringu.
5	Owidz - przenoska	196/4, 188/21, 188/22 /Janowo; 52/2/Kolincz	Miejsce przeznaczone pod przenoskę – istniejące oznakowanie. Organizacja przenoski uwzględnić będzie ciąg pieszy, miejsce wyjmowania kajaków – pomost ze slipem, miejsce wodowania –pomost ze slipem wraz z urządzeniem brzegu rzeki i wykonaniem schodów terenowych. Do elementów mających się znaleźć w granicach opracowania zaliczyć możemy: 2 tablice informacyjno-promocyjne, 4 kosze na śmieci, 4 ławki oraz ogrodzenie. Powstanie dodatkowe oznakowanie.
6	Kolincz	141/1, 48/3, 143, 48/5 /Klonówka	Miejsce przeznaczone pod przenoskę – istniejące oznakowanie. Zadanie obejmuje wykonanie ciągu pieszego, miejsca wyjmowania kajaków – pomost ze slipem, miejsce wodowania kajaków – pomost ze slipem wraz z urządzeniem brzegu rzeki i wykonaniem schodów terenowych. Dodatkowymi elementami będą: 2 tablice informacyjno-promocyjne, 4 kosze na śmieci, 4 ławki, stojak na 5 rowerów z zestawem naprawczym oraz oznakowanie.
7	Klonówka	39/5, 20/1, 20/2, 19 /Klonówka	Szczegółowa charakterystyka inwestycji w dalszej części Karty Informacyjnej Przedsięwzięcia.

### 1.3 Zakres inwestycji na terenie gminy Starogard Gdański

Projektowane przedsięwzięcie polega na budowie infrastruktury służącej turystyce kajakowej na rzece Wierzyca, leżącej w województwie pomorskim, w regionie geograficznym i kulturowym Kociewia oraz południowej części Kaszub, w granicach administracyjnych Gminy Starogard Gdański, w miejscowości Klonówka.

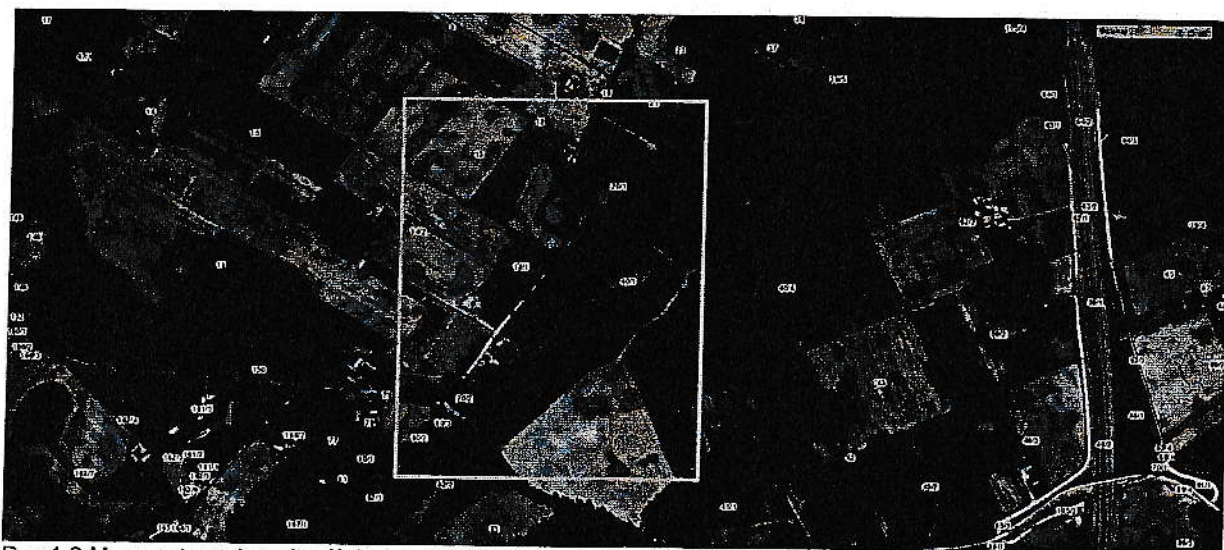
Inwestycja zostanie zrealizowana w następujących działkach:

Lp.	Nazwa miejscowości (lokalizacja)	Nr działek objęte przedsięwzięciem	Obręb
7.	Klonówka	39/5, 20/1, 20/2, 19	Klonówka



Rys.1.1 Lokalizacja przedsięwzięcia (źródło: www.zumi.pl)





Rys 1.2 Mapa sytuacyjna określająca położenie inwestycji w Klonówce na tle istniejącej struktury własnościowej

Działki 39/5, 20/1, 20/2 i 19 położone są w miejscowości Klonówka w sąsiedztwie elektrowni wodnej.

Zadanie obejmuje:

- Zagospodarowanie pola biwakowego – urządzenie brzegu rzeki w miejscu wyjmowania/wodowania kajaków, 4 kosze na śmieci, 1 duża i 2 małe wiaty z utwardzonym podłożem, wyposażone w ławki i stoły, osłona dla 2 przenośnych sanitariatów, palenisko, 5 suszarek na kajaki, naturalnie stabilizowana, wodoprzepuszczalna, mineralna nawierzchnia placu dla samochodów obsługujących ruch kajakowy, stojak na 5 rowerów z zestawem naprawczym oraz oświetlenie terenu lampą solarną z możliwością ładowania tel. Komórkowych.
- Urządzenie przenoski – wykonanie ciągu pieszego, miejsca wyjmowania kajaków przed przeszkodą (pomost ze ślipem), miejsca wodowania kajaków za przeszkodą (pomost ze ślipem), urządzenie brzegów rzeki oraz postawienie takich elementów zagospodarowania jak: 4 śmietniki, 4 ławki, 2 tablice informacyjno-promocyjne
- Naprawa drogi gruntowej

#### 1.4 Rodzaj przedsięwzięcia

Na podstawie Rozporządzenia Rady Ministrów z dnia 9 listopada 2010 r. w sprawie przedsięwzięć mogących znacząco oddziaływać na środowisko (Dz. U. 2016, poz. 71), inwestycja polegająca na budowie infrastruktury kajakowej w ramach przedsięwzięcia strategicznego „**Pomorskie Szlaki Kajakowe - Wierzyca po zabytkach Kociewia**” w miejscowości Klonówka, nie kwalifikuje się do przedsięwzięć mogących znacząco lub potencjalnie znacząco oddziaływać na środowisko. Nie przewiduje się cumowania kajaków. Będą one wyjmowane na brzeg niezwłocznie po dopłynięciu do przystosowanego w tym celu brzegu rzeki (slip lub pomost). Linia brzegowa zostanie zajęta na odcinku mniejszym niż 20 metrów (slip i pomosty) W związku z tym należy wykluczyć przypadek opisany w §3 ust. 1 pkt 63.

## 2. POWIERZCHNIA ZAJMOWANEJ NIERUCHOMOŚCI, A TAKŻE OBIEKTU BUDOWLANEGO ORAZ DOTYCHCZASOWY SPOSÓB ICH WYKORZYSTANIA I POKRYCIE SZATĄ ROŚLINNĄ.

Projektowana infrastruktura kajakowa zlokalizowana będzie na działkach położonych nad rzeką Wierzyca, na odcinku między polem biwakowym w Kręskim Młynie a polem biwakowym w Klonówce. Ze względu na małą skalę przedsięwzięcia i biorąc od uwagę już istniejące zagospodarowanie przedmiotowych lokalizacji z powierzchni biologicznie czynnej zostanie wyłączony znikomy procent terenu.

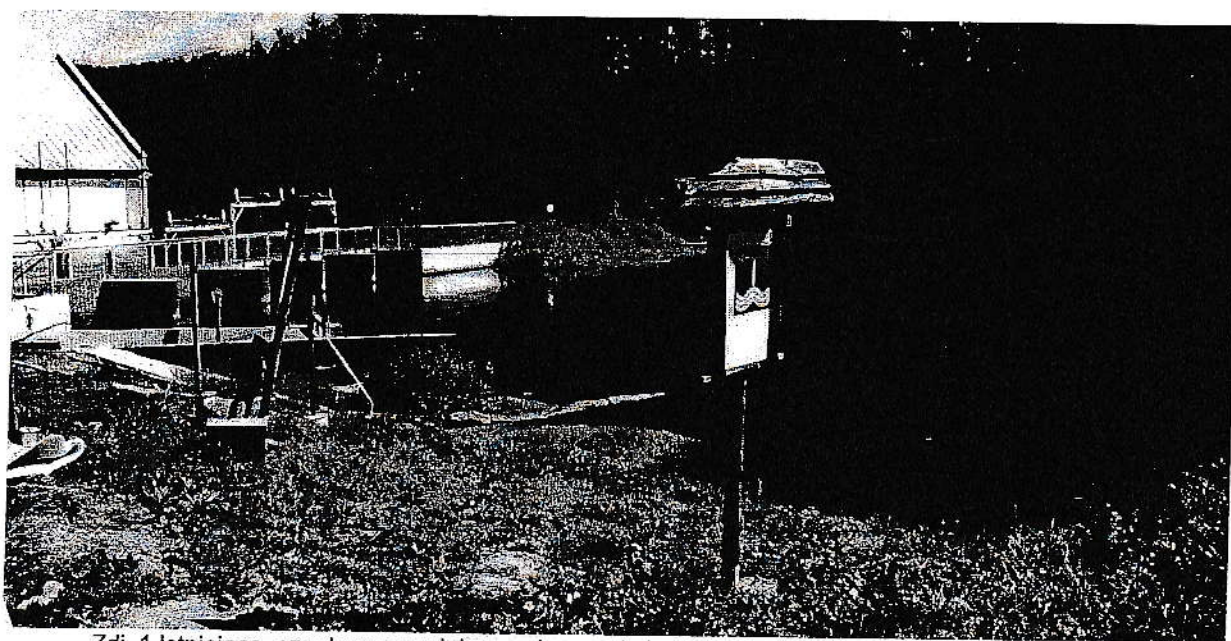


## 2.1 Powierzchnie zajmowanych nieruchomości:

Lp. 1.	Nazwa miejscowości (lokalizacja)	Nr działki 257	Powierzchnia [ha]	Rodzaj użytku i klasa bonitacyjna w w oszarze zagospodarowa- nia	Właściciel/Użytkownik
7.	Klonówka	39/5	-		Wł. Skarbu Państwa RZGW w Gdańsku
		20/1	4,5726	W-PsIV, PsIV	Wł. prywatna Etz Katarzyna
		20/2	0,5256	N, Ba	Wł. prywatna Edoradca Sp. z o.o.
		19	-	dr	Wł. Gmina Starogard Gdański

## 2.2 Dotychczasowy sposób wykorzystania nieruchomości

Docelowe zagospodarowanie działek w miejscowości Klonówka pokrywa się z ich obecnym użytkowaniem. Na działce nr 20/2 znajduje się oznakowane miejsce wyjmowania kajaków przez przeszkodą – elektrownią wodną. Jest to łagodnie opadający, trawiasty brzeg rzeki z szeroką, dostępną linią brzegową. Brzeg jest częściowo umocniony betonem. Trasa przenoski przebiega przez działkę nr 20/2, działkę drogową nr 19 oraz działkę 20/1 wzdłuż granicy z działką nr 20/2. Miejsce wodowania kajaków za przeszkodą stanowi stromy brzeg, porośnięty miejscowo młodymi olchami. Na działce 20/1, ok. 300m za miejscem wodowania, znajduje się podstawowa infrastruktura kajakowa: szale, ławostół z zadaszeniem, miejsce wyjmowania kajaków w postaci oznakowanego, dość stromego, piaszczysto-trawiastego brzegu rzeki, palenisko z ławkami, drewniany stojak na rowery, tablica informacyjno-promocyjna oraz oznakowanie szlaku kajakowego. Działkę pokrywa głównie roślinność trawiasta, jedynie brzeg rzeki porośnięty jest miejscowo krzewami i drzewami, wśród których znajdziemy wierzby, trzmielinę, klony, dęby, jabłoń, głóg i czarny bez. Dojazd stanowi wspomniana wcześniej droga gruntowa znajdująca się na działce nr 19. Koryto rzeki jest na tej wysokości szerokie.



Zdj. 1 Istniejące, oznakowane miejsce wyjmowania kajaków przed elektrownią wodną Klonówce





Zdj. 2 Widok na działkę nr 20/1 z centralnego punktu zagospodarowanego terenu w kierunku oznakowanego miejsca wyjmowania kajaków

Mając na uwadze istniejące zagospodarowanie w przedstawionej lokalizacji, ingerencja w środowisko naturalne nie przekroczy aktualnych norm. Realizacja przedmiotowej inwestycji nie wymaga wycinki drzewostanu na analizowanych działkach lokalizacyjnych.

### 3. RODZAJ TECHNOLOGII

Nie dotyczy.

### 4. EWENTUALNE WARIANTY PRZEDSIĘWZIĘCIA

**4.1 *Wariant inwestycyjny*** - polegający na budowie infrastruktury kajakowej na rzece Wierzycy

**4.2 *Wariant zerowy*** - polegający na niepodejmowaniu przedsięwzięcia

Wariant ten jest najmniej korzystny. W przypadku odstąpienia od realizacji inwestycji zwiększy stopień zagrożenia dla środowiska. Zwiększająca się z roku na rok ilość turystów pozbawiona jest odpowiedniej bazy (parkingów, toalet, miejsc do konsumpcji posiłków, wyznaczonych ciągów pieszych, zorganizowanych palenisk itp.) co powoduje wzrost emisji zanieczyszczeń do środowiska i zagraża bezpieczeństwu ludzi oraz środowiska przyrodniczego.

### 5. PRZEWIDYWANA ILOŚĆ WYKORZYSTYWANEJ WODY, SUROWCÓW, MATERIAŁÓW, PALIW ORAZ ENERGII:

Szacunkowe zapotrzebowanie w fazie realizacji przedsięwzięcia:					
		na wodę	na surowce	na paliwa	na energię
7.	Klonówka	brak	brak	brak	brak
Szacunkowe zapotrzebowanie w fazie eksploatacji/użytkowania przedsięwzięcia:					
		na wodę	na surowce	na paliwa	na energię
7.	Klonówka	brak	brak	brak	brak

### 6. ROZWIĄZANIA CHRONIĄCE ŚRODOWISKO

Inwestycja polegająca na budowie infrastruktury kajakowej wpisuje się w diagnozę istniejącej presji turystycznej na formy ochrony przyrody znajdujące się na obszarze objętym projektem zmiany studium uwarunkowań i kierunków zagospodarowania przestrzennego Gminy Starogard Gdański zawartej w Prognozie Oddziaływania na Środowisko. Dokument ten zwraca uwagę na potrzeby związane z turystyką kajakową, które poprzez realizację budowy infrastruktury kajakowej przy szlaku rzeki Wierzycy zostaną spełnione poprzez wyznaczenie ścieżek pieszych w celu zorganizowania ruchu turystycznego i ochrony środowiska przed dewastacją, jak również poprzez





Oddziaływanie skumulowane będzie związane z jednoczesną realizacją kilku inwestycji w podobnym okresie czasu w ramach przedsięwzięcia strategicznego „Pomorskie Szlaki Kajakowe”. Związane to może być z okresowym, krótkotrwałym zwiększeniem emisji zanieczyszczeń i hałasu, co będzie miało związek wyłącznie z prowadzonymi pracami budowlanymi. Należy jednak podkreślić, że przewidywane skumulowane zakłócenia będą niewielkie, ograniczone do czasu trwania prac. Ustaną one po ich zakończeniu. Nie zidentyfikowano oddziaływań skumulowanych, które wynikałyby z realizacji działań w ramach innych planów czy programów gminnych.

## 7. RODZAJE I PRZEWIDYWANE ILOŚCI WPROWADZANYCH DO ŚRODOWISKA SUBSTANCJI LUB ENERGII PRZY ZASTOSOWANIU ROZWIĄZAŃ CHRONIĄCYCH ŚRODOWISKO

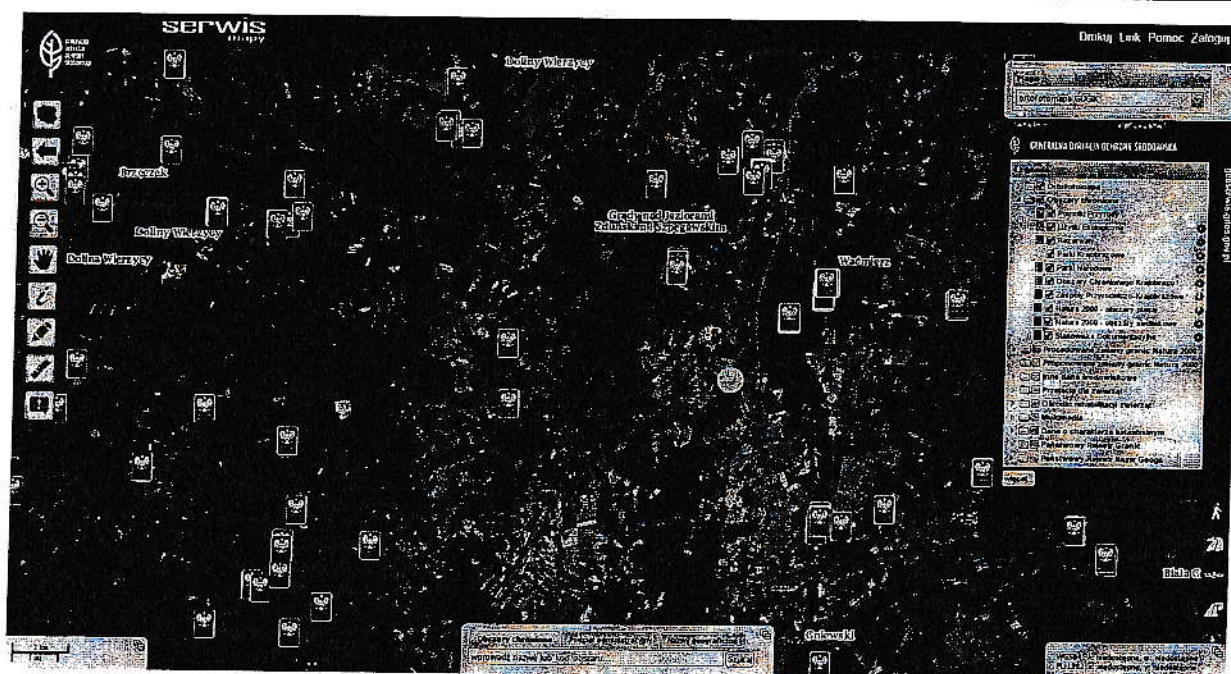
W wyniku budowy infrastruktury kajakowej w omawianej lokalizacji nastąpi mało istotne zwiększenie ilości zużywanej energii, wody a także ilości ścieków. Projektuje się powierzchnie utwardzone przepuszczalne. Przewiduje się postawienie sanitariatów typu TOI TOI, gdzie ścieki socjalno-bytowe, zbierane będą w szczelnych zbiornikach, stanowiących wyposażenie kabin sanitarnych i odbierane przez specjalistyczne firmy zewnętrzne, posiadające odpowiednie zezwolenia. Odpady typu komunalnego w zorganizowanych miejscach przenoszek i przystani będą w całości przekazywane do utylizacji podmiotom gospodarczym posiadającym wymagane zezwolenia na transport i utylizację odpadów. Nie ma konieczności realizowania jakichkolwiek dodatkowych zabezpieczeń środowiska przed hałasem.

## 8. MOŻLIWE TRANSGRANICZNE ODDZIAŁYWANIE NA ŚRODOWISKO

Projektowane przedsięwzięcie zlokalizowane jest w znacznej odległości od granicy Państwa. Oddziaływanie mogące powstać w wyniku działań związanych z inwestycją nie wykraczają poza granice Gminy Starogard Gdański. W związku z powyższym nie wystąpi oddziaływanie transgraniczne, zarówno na etapie realizacji jak i funkcjonowania infrastruktury kajakowej.

## 9. OBSZARY PODLEGAJĄCE OCHRONIE NA PODSTAWIE USTAWY Z DNIA 16 KWIETNIA 2004r. O OCHRONIE PRZYRODY ZNAJDUJĄCE SIĘ W ZASIĘGU ZNACZĄCEGO ODDZIAŁYWANIA PRZEDSIĘWZIĘCIA

Lp.	Nazwa miejscowości (lokalizacja)	Nr działek objęte przedsięwzięciem	Forma ochrony przyrody
7.	Klonówka	39/5, 20/1, 20/2, 19	-



Rys. 9.1 Mapa przedstawiająca lokalizację infrastruktury kajakowej na tle istniejących form ochrony przyrody

Źródło <http://geoserwis.gdos.gov.pl/mapy/?obszar=PLH220094>



Na obszarze, na którym znajduje się inwestycja w Klonówce nie występują obszarowe formy ochrony przyrody. Najbliżej znajdującymi się terenami chronionymi są obszary Natura 2000 – obszar Dolina Wierzyca PLH 220094, obszar Grądy nad Jeziorami Zduńskim i Szpęgawskim oraz obszar Natura 2000 Waćmierz.

Obszar Natura 2000 Dolina Wierzyca, to dolina rzeki o długości około 21 km, na odcinku między jazem w Czarnocińskich Piecach a mostem drogowym w Starogardzie Gdańskim. Rzeka ma charakter podgórski. Koryto rzeczne ma tutaj szerokość do kilkunastu metrów, głęboko wcinając się w otaczający teren tworząc wyraźne jary i wąwozy. Dolina, mimo obecnego w wielu miejscach zagospodarowania przez człowieka (m.in. elektrownia wodna, mosty, użytkowanie leśne i rolnicze) utrzymuje bogactwo szaty roślinnej (zbiorowisk i flory) oraz fauny i cechuje się wysokimi walorami krajobrazowymi. Wierzyca jest stosunkowo niewielką rzeką. Na bardzo wysoką różnorodność biologiczną składa się występowanie 12 siedlisk programu Natura 2000 oraz wielu rzadkich, chronionych gatunków, zarówno roślin jak i zwierząt (Źródło: <http://obszary.natura2000.org.pl/>). Obszar Natura 2000 Dolina Wierzyca oraz pozostałe dwa obszary Natura 2000 znajdują się w znacznej odległości od omawianej inwestycji, nie ma zagrożenia w formie negatywnego oddziaływania przedmiotowej inwestycji na te obszary.

Na terenie gminy Starogard Gd., najbliższymi położonymi pomnikami przyrody są:

- **drzewo sosna pospolita**, lokalizacja Sumin
- **grupa drzew - 5 dębów szypułkowych** lokalizacja Leśnictwo Szpęgawsk, oddział 130d.

Nie ma zagrożenia w formie negatywnego oddziaływania przedmiotowej inwestycji na w/w pomniki przyrody.

Realizacja inwestycji w Klonówce nie będzie miała negatywnego wpływu na obszary Natura 2000. Świadczy o tym m.in. fakt iż przedsięwzięcie spełnia wymagania wpisujące się w **plan zadań ochronnych dla obszaru Natura 2000 Dolina Wierzyca PLH220094** poprzez gwarancję utrzymania odpowiednich standardów sanitarnych, tj. zgodnych z aktualnymi przepisami dotyczącymi usuwania nieczystości i odpadów. Inwestycja spełnia wymagania wpisujące się w **plan zadań ochronnych dla obszaru Natura 2000 Dolina Wierzyca PLH220094** również poprzez dostosowania gospodarki turystycznej do wymogów ochrony siedlisk poprzez wyznaczenie miejsc przeznaczonych do zagospodarowania turystycznego w formie przenoski i przystani kajakowej.

Ponadto, przewidywany zakres prac nie spowoduje przekształcenia rzeźby terenu, istotnej zmiany stosunków wodnych, naruszania istniejących w obszarze Natura 2000 siedlisk czy usuwania zadrzewień.

.....  
/podpis wnioskodawcy/